

Montageanleitung Vormontagen Koax G2



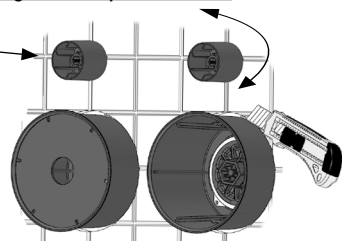
DELTAMESS

A. Wichtige Hinweise

- Wasserzähler sind hochwertige Messgeräte und sorgsam zu behandeln. Zum Schutz vor Beschädigungen und Verschmutzungen sowie um die Hygiene des Trinkwassers nicht zu gefährden, die Messkapsel erst unmittelbar vor dem Einbau aus der Verpackung nehmen.
- Die Vormontage entspricht der Anschlusschnittstelle IST gemäß DIN EN 14154-2 und DIN EN ISO 4064-4. Sie bildet gemeinsam mit dem Messeinsatz das Messgerät. Der Einbau darf nur durch fachkundige Personen erfolgen.
- Bei der Installation sind die Vorgaben nach DIN 1988 und der aktuellen Trinkwasserverordnung zu beachten.
- Bei der Montage immer die **Fließrichtung beachten!**
- Alle Rohrleitungen sind spannungsfrei an die Vormontage anzuschließen. Setzen Sie Ihre Fixpunkte (Schellen) so, dass auf die Vormontage keine Zug- und Querkräfte einwirken können.
- Das Ausrichten des Rohrsystems an der Vormontage ist unzulässig und entspricht nicht dem Stand der Technik.
- **Bei Montageeinheiten mit AZK-Keramikschibenabsperventil:** Druckprüfung (Abdrücken der Rohrleitungsinstallation) nur in Fließrichtung von der Eingangsseite des Ventils aus durchführen. Unbedingt darauf achten, dass das Ventil bei der Druckprobe geöffnet ist.
- Alle werkseitig vorgefetteten Dichtungen ggf. nachfetten → **KEIN FERMIT VERWENDEN!**
- Bei Unterputzmontage die werkseitig angegebene Einputztiefe einhalten (siehe Aufkleber auf Blistereinputzhaube).

B. Einputzhülse und Blistereinputzhaube für Vormontagen Unterputz Koax G2

Einputzhülse mit Absperrfunktion:
Zum Öffnen/Schließen des Ventils.



Bei Endmontage beachten:

Blistereinputzhaube kann als Abtropfschutz in der Wand verbleiben. Haube bündig an Fliesen- bzw. Wandvorderkante abtrennen (Bild 1).

Bild 1 (Abtrennen Blistereinputzhaube)

C. Vormontagen Wasserzähler-Traversen/-Stränge (AZK-Ventil/Spindelventil)

- Horizontale oder vertikale Einbaulage zulässig.
- Wasserzählertraverse (Bild 2 und 3): Befestigungsmaterial für die Wandmontage ist im Lieferumfang enthalten.

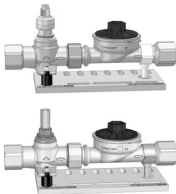


Bild 2 (Aufputz-Traversen)

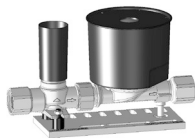


Bild 3 (Unterputz-Objekttraverse OT1)

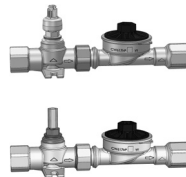


Bild 4 (Aufputz-Stränge)



Bild 5 (Unterputz-Objektstrang OS1)

Technische Änderungen vorbehalten.

Vervielfältigung nur mit Genehmigung der DELTAMESS DWWF GmbH

Telefon 0 43 61/51 14 0 • Fax 0 43 61/51 14 - 88 • Service-Nr. 0 800/51 14 - 800

www.deltamess.de

DELTAMESS

MA_30193-07/03.23

D. Vormontage Fertigbau-Set Miniblock Duo (AZK-Ventil/Spindelventil)

- Befestigungsmaterial für die Vorwand- bzw. Wandinstallation ist im Lieferumfang enthalten (Bild 7 und 8).
- Befestigungswinkel (Halterung) in alle Richtungen drehbar.

VORWANDINSTALLATION

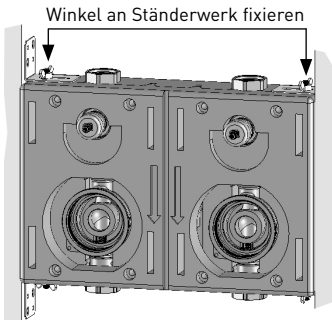
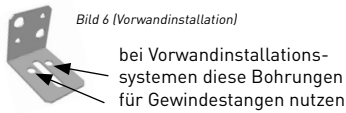


Bild 7 (Vorwandinstallation)

WANDINSTALLATION

Durch zusätzliche Bohrungen kann der Miniblock von vorn mit bauseits geeigneten Schrauben befestigt werden

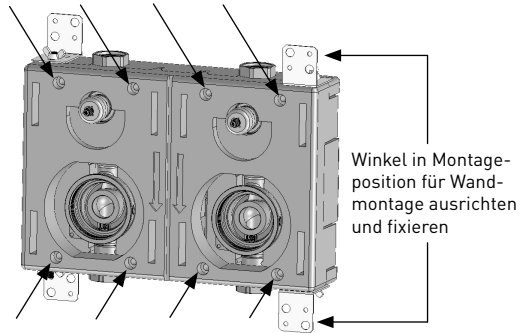


Bild 8 (Wandinstallation)

MONOBLOCK

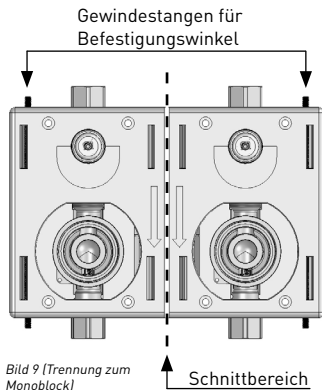


Bild 9 (Trennung zum Monoblock)

- Montageblock Duo vor Ort trennbar zum Monoblock (Bild 9)
- **ACHTUNG: Nur mit Säge trennen!**

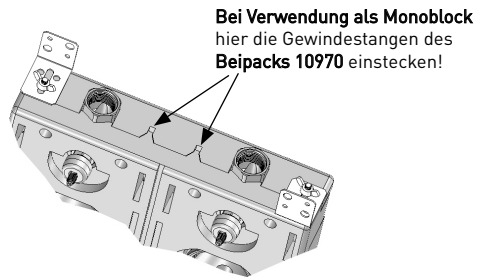


Bild 10 (Monoblock)

MASSZEICHNUNG

