

# Montageanleitung

## Aufputzwasserzähler AP smart i OMS

 DELTAMESS

### A. Allgemeine Hinweise

- Wasserzähler sind hochwertige Messgeräte und daher sorgsam zu behandeln. Zum Schutz vor Beschädigungen und Verschmutzungen sowie um die Hygiene des Trinkwassers nicht zu gefährden, den Wasserzähler erst unmittelbar vor dem Einbau aus der Verpackung nehmen.
- Der Einbau von Wasserzählern darf nur durch Fachpersonal erfolgen.
- **Garantie** nur bei Verwendung von mitgelieferten Originaldichtungen. Es darf kein Hanf oder Dichtband zur Gewindeabdichtung verwendet werden.
- Zur Auslesung / Parametrierung des Messgerätes über die Infrarotschnittstelle ist ein Freiraum von ca. 10 cm vor der Zählwerkshäube erforderlich.
- Garantieleistungen erfolgen nur bei Beachtung dieser Einbau- und Bedienungsanleitung und den anerkannten Regeln der Technik. Beim Einbau des Zählers sind die DIN 1988, EN 806, DIN EN 14154 und DIN EN ISO 4064 zu beachten.
- Bei der Montage immer die **Fließrichtung und Einbaulage beachten!** Horizontaler und vertikaler Einbau erlaubt (Bild1), nicht über Kopf montieren (Bild2).



Bild 1 - Einbau erlaubt



Bild 2 - Einbau nicht erlaubt

- Alle Rohrleitungen sind spannungsfrei an den Wasserzähler anzuschließen. Setzen Sie Ihre Fixpunkte (Schellen) so, dass auf den Wasserzähler keine Zug- und Querkräfte einwirken können.
- Der Wasserzähler ist mit beiliegendem Verplombungsmaterial gegen Demontage zu sichern.

### B. Neumontage

1. Leitung vor dem Einbau des Wasserzählers gründlich spülen.
2. Absperrventile vor und ggf. hinter dem Passstück schließen.
3. Verschraubungen vorsichtig lösen und evtl. auslaufendes Restwasser auffangen.
4. Passstück ausbauen und alte Dichtungen vollständig entfernen.
5. Dichtflächen auf Beschädigungen und Verunreinigungen prüfen, ggf. reinigen.
6. Gewindeschutzkappen des neuen Wasserzählers entfernen.
7. Neue, mitgelieferte Dichtungen in die Verschraubungen einsetzen und den neuen Wasserzähler fachgerecht montieren.
8. Zählwerk für Ablesung ausrichten.
9. Wasserzulauf öffnen, die Gesamtmontagegestelle und den Wasserzähler auf Funktion und Dichtheit prüfen. Kontrollieren Sie die korrekte Durchflussrichtung, hierbei muss im Display das →-Symbol zu sehen sein.
10. Den Wasserzähler mittels beigefügter Plombe gegen unbefugtes Entfernen des Zählers sichern.

### C. Eichaustausch

1. Den alten Zählerstand, die Zählernummer, das Jahr der ursprünglichen Prüfung, das Stichtagsdatum und den Namen des Nutzers ggf. notieren.
2. Absperrventile vor und ggf. hinter dem Wasserzähler schließen.
3. Verschraubungen vorsichtig lösen und evtl. auslaufendes Restwasser auffangen.
4. Vorhandenen Wasserzähler ausbauen und alte Dichtungen vollständig entfernen.
5. Fahren Sie mit Punkt 5 der Neumontage fort.

Technische Änderungen vorbehalten.

Viervielfältigung nur mit Genehmigung der DELTAMESS DWWF GmbH

Telefon 0 43 61/51 14 - 0 • Fax 0 43 61/51 14 - 88

www.deltamess.de

 DELTAMESS

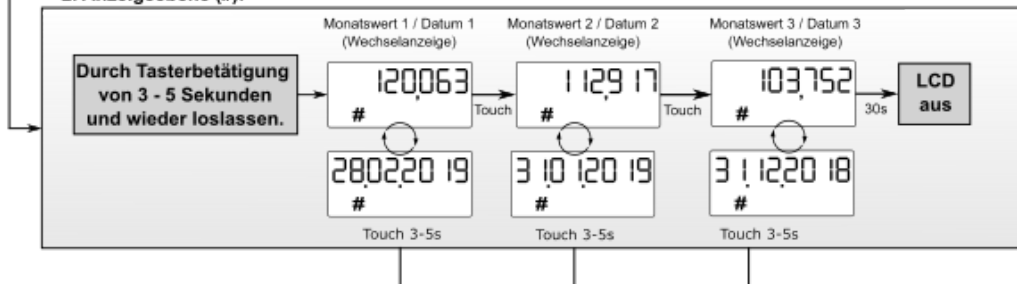
MA\_30282-02/10.24

## D. Displayanzeige und Bedienung

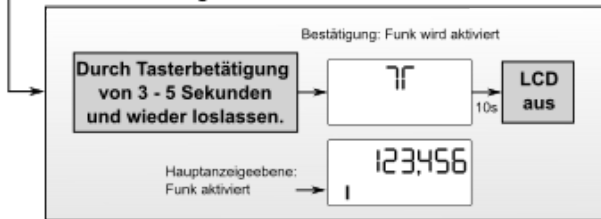
### Hauptanzeigeebene:



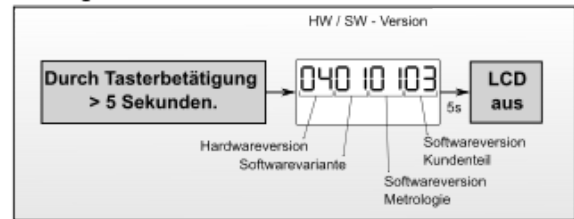
### 2. Anzeigeebene (#):



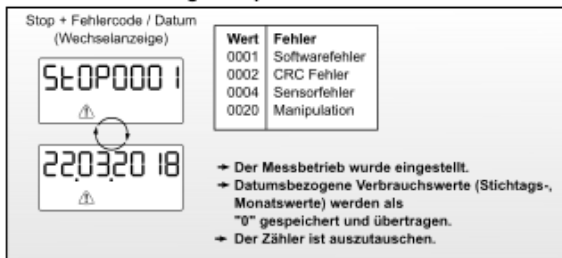
### Funkaktivierung:



### Anzeige Software- / Hardwareversion:



### Permanente Anzeige "Stop + Fehlercode":



### Fehlercode entschlüsseln:

