

Montageanleitung Wasserzähler Austausch kapsel AMS smart M

A. Wichtige Hinweise

- Wasserzähler sind hochwertige Messgeräte und sorgsam zu behandeln. Zum Schutz vor Beschädigungen und Verschmutzungen sowie um die Hygiene des Trinkwassers nicht zu gefährden, die Messkapsel erst unmittelbar vor dem Einbau aus der Verpackung nehmen.
- Die Messkapsel bildet gemeinsam mit der Vormontage das Messgerät und darf nur unter den Nennbetriebsbedingungen betrieben werden.
 - Durchflussbereich: Q_3 2,5 m³/h
 - Druckbereich: 0,3 bis 10 bar
 - Anschlussgröße: DN 15 / DN 20
 - Temperaturbereich: T30, T30/90, T90 → siehe Angabe auf Typenschild
 - mechanische Umgebungsbedingungen: M1, 5 bis 55 °C
- Der Einbau von Messkapseln darf nur durch fachkundige Personen erfolgen.
- Bei der Installation sind die Vorgaben nach DIN 1988 und der aktuellen Trinkwasserverordnung zu beachten.
- Bei beschädigter oder entfernter Plombe ist der Wasserzähler nicht mehr für die gesetzliche Abrechnung zugelassen.
- Durch die weit verbreitete Modul-Schnittstelle (Modularis) ist eine Aufrüstung mit Funk-, MBus- und FA-Modulen fast aller Hersteller jederzeit möglich.

B. EU-Konformitätserklärung / EU DECLARATION OF CONFORMITY

Wir erklären als Hersteller in alleiniger Verantwortung die Konformität des Wasserzählers mit den einschlägigen Harmonisierungsrechtsvorschriften der Union / We declare as manufacturer under our sole responsibility the conformity of the water meter with the relevant Union harmonisation legislations. Die benannte Stelle hat folgende Bescheinigungen ausgestellt / The notified body issued following certificates.

Typ Type	Bescheinigungen Certificates	Benannte Stelle; Nr. der Stelle Notified body; body no.	Angewandte Vorschriften Applied regulations
AMS	MID Modul B: DE-17-MI001-PTB009 MID Modul D: DE-M-AQ-PTB131	Physikalisch-Technische Bundesanstalt, Braunschweig und Berlin 0102	2014/32/EU 26.02.2014 OIML R49-1 2013 DIN EN ISO 4064 Teile 1 + 2 10.2017 DIN EN ISO 4064 Teile 3 + 4 11.2014

Unterzeichnet für und im Namen von / Signed for and on behalf of

Deltamess DWWF GmbH
Sebenter Weg 42
D-23758 Oldenburg/Holstein

Oldenburg, 05.02.2024

D. Kloß, GF

C. Schnittstelle A34 für Wasserzähler AMS

- Prüfen Sie, ob die Vormontage mit der Bodenkennzeichnung $\frac{3}{4}$ " (ams) oder **A34** (nach DIN EN ISO 4064 - Teil 4) versehen ist. Ist die Vormontage so gekennzeichnet, kann die Messkapsel ohne weitere Schnittstellenprüfungen eingesetzt werden.
- **Nicht** für Ventilwasserzähler MK geeignet!

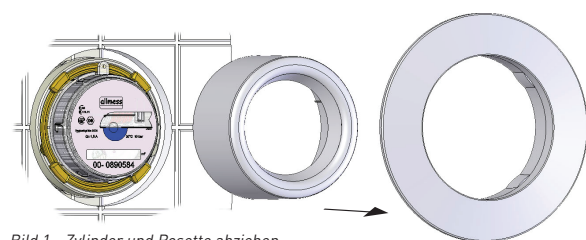


Bild 1 - Zylinder und Rosette abziehen

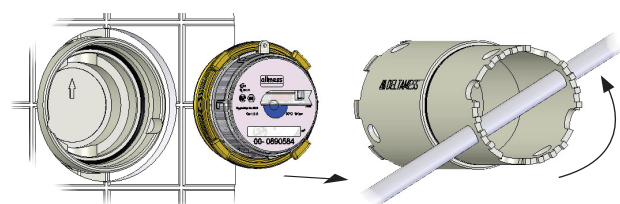


Bild 2 - Messkapsel herausdrehen

D. Demontage Kapsel AMS

- Rohrleitung absperrten und druckentlasten.
- Zylinder und Rosette von vorhandenem Zähler abziehen (Bild 1).
- Messkapsel mit Montageschlüssel herausdrehen (Bild 2).
- Vorhandenen O-Ring entfernen (Bild 3), Dichtfläche prüfen und ggf. reinigen!

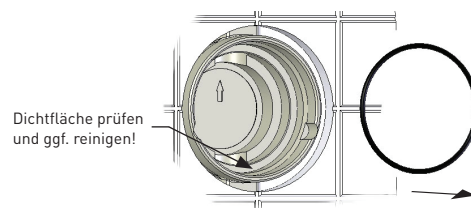


Bild 3 - vorhandenen O-Ring entfernen

Technische Änderungen vorbehalten.

Vervielfältigung nur mit Genehmigung der DELTAMESS DWWF GmbH

Telefon 0 43 61/51 14 - 0 • Fax 0 43 61/51 14 - 88 • Service-Nr. 0 800/51 14 - 800

www.deltamess.de

Dichtfläche prüfen und ggf. reinigen. Mitgelieferten O-Ring 67,95 x 2,62 einfetten und in das Gehäuse einlegen.

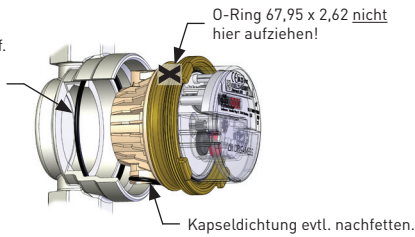


Bild 4 - O-Ring einlegen

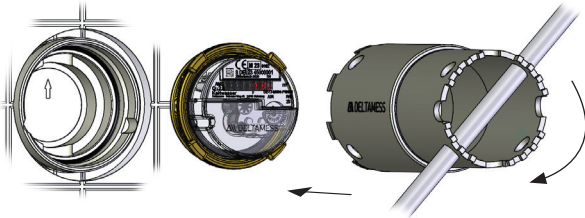


Bild 5 - Kapsel eindrehen (Fließrichtung beachten)



Bild 6 - Verplombung

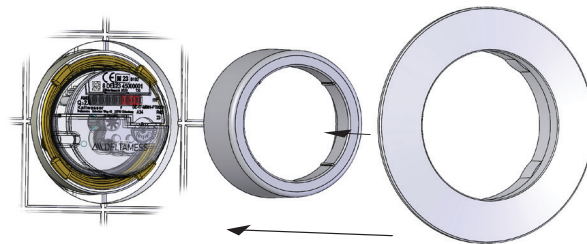


Bild 7 - DELTAMESS Chromgarnitur

E. Montage Austausch kapsel AMS MID

- **HINWEIS: Garantie** nur bei Verwendung von Originaldichtungen, die vom Hersteller zusammen mit den Zählern geliefert werden!
- Gehäuse und Kapsel auf Verunreinigungen prüfen, ggf. reinigen.
- **ACHTUNG! Mitgelieferten O-Ring 67,95 x 2,62** (Art.-Nr. 20132) mit beiliegendem Silikonfett einfetten und in das Gehäuse einlegen (Bild 4). Kapseldichtung evtl. nachfetten!
→ **KEIN FERMIT VERWENDEN!**
- Kapsel in Fließrichtung einsetzen und mit Montageschlüssel bis zum Aufsetzen der Kopfringnocken in das Gehäuse eindrehen (Bild 5).
- Zählwerk für Ablesung ausrichten.
- Wasserzulauf öffnen und Gesamtmontage auf Dichtheit und Zählfortschritt prüfen.
- Schwarze Kunststoffplombe (Demontageschutz) mit dem Widerhaken nach innen in die Aussparung zwischen Kopfring und EAT drücken (Bild 6).
- Zylinder und Rosette auf das Zählwerk aufsetzen (Bild 7).

F. Zubehör

- DELTAMESS MK-Universalmontageschlüssel aus hochfestem, galvanisch veredeltem Stahl (Bild 8) → Art.-Nr. 11000
- Unterputz-Montageschlüssel aus Kunststoff (Bild 9) → Art.-Nr. 10994



Bild 8 - MK-Universalmontageschlüssel



Bild 9 - Unterputz-Montageschlüssel

Technische Änderungen vorbehalten.

Vervielfältigung nur mit Genehmigung der DELTAMESS DWWF GmbH

Telefon 0 43 61/51 14 - 0 • Fax 0 43 61/51 14 - 88 • Service-Nr. 0 800/51 14 - 800

www.deltamess.de

DELTA DELTAMESS

Seite 2 von 2

MA_30241-05/02.24